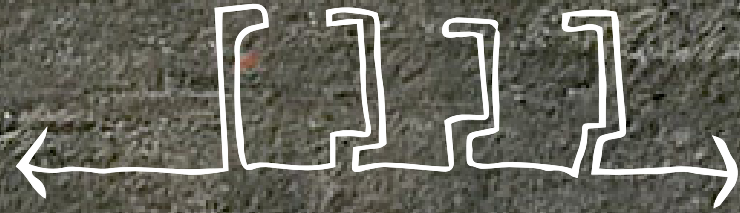


# PORTES OBERTES



## Refugi antiaeri 647 - Can Peguera

El refugi antiaeri construït pels veïns de Can Peguera, ara pot ser un espai d'expressió col·lectiu. Aquest indret es va pensar per refugiar a un grup de persones que no podia expressar-se amb llibertat, per això proposem obrir les seves portes i que ara ser veixi com a espai polivalent on tothom pugui expressar-se lliurement. Mirant com es gestionen la resta de refugis de Barcelona, caldrà que un organisme local com l'Arxiu Històric de Roquetes Nou Barris se'n faci càrrec. Per

una banda per guiar a l'Ajuntament durant el projecte de rehabilitació que ja hi ha sobre la taula. D'altra banda hauran de ser els encarregats d'organitzar i controlar les activitats que allà si desenvoluparan, i creiem que és l'organisme més adient per mantenir l'estat de conservació.

El calendari el pot gestionar el mateix Arxiu Històric, donant llibertat a qualsevol persona local que vulgui desenvolupar una activitat cultural vinculada amb el districte de Roquetes i Nou Barris, per expressar i transmetre aquest missatge. D'aquesta manera, no serà únicament un lloc per visitar i recordar el que va ser, sinó que servirà per comunicar noves idees de caràcter local a tot aquell que estigui interessat. Despertant així un interès davant diferents col·lectius com historiadors, artistes, escriptors, arquitectes, dissenyadors, docents, o veïns que finalment són tots els que han fet possible que aquest lloc existís i existeixi.

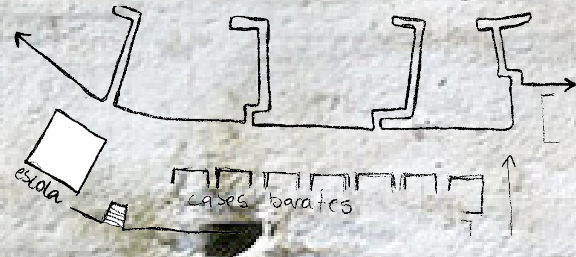
Ens hem imaginat un recorregut que transcorri per l'interior i per l'exterior, seguint les galeries, entrant, sortint i seguint la línia del mur com un element que també formi part del recor-

regut. Quasi seguint el camí que ha marcat el morter de cal que trobem dins, en les juntes de les parets de totxo, i fora com a arrebossat del mur del carrer 19 - Cornudella.

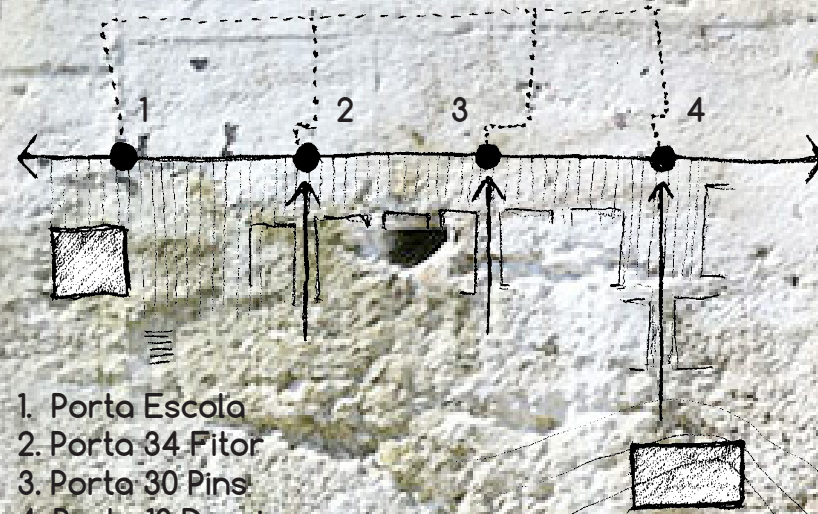
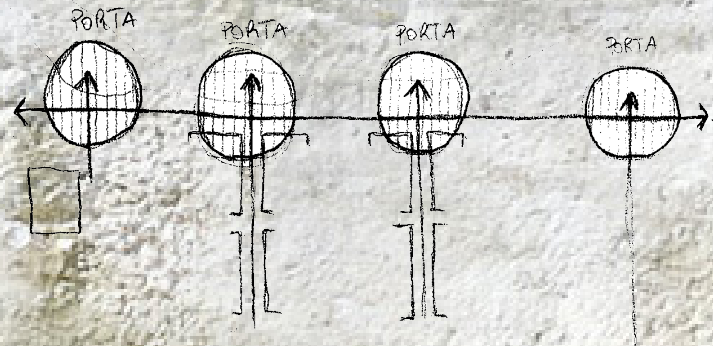
Cada accés està vinculat a un carrer, i aquest carrer té una referència numèrica històrica i un nom en l'actualitat. Així que podem referenciar cada porta amb un número i un nom, com per exemple "Porta 30 Pins".

Les noves portes al refugi antiaeri són de fusta de pi en memòria de l'antiga fàbrica de pega, de la masia de Can Peguera, que es nodria de les pinedes de la zona, per extreure la resina i després convertir-la en adhesiu. Aquestes portes seran les encarregades de transmetre la història del lloc als visitants i als mateixos veïns de la zona. En cadascuna apareixerà un pedaç de la història del refugi i del barri de Can Peguera.

### Emplaçament 1936



### Nodes d'acció



1. Porta Escola
2. Porta 34 Fitor
3. Porta 30 Pins
4. Porta 10 Darnius



647

### Porta 30 Pins

El de Can Peguera és l'únic refugi antiaeri que es conserva a Nou Barris. Després de ser construït com a part de la zona de Cornudella, el refugi antiaeri 647 es va construir a la part més alta del barri, al carrer de Cornudella, i s'instal·laria per l'interior del Turó de la Peira a través del mur de contenció. Té dues entrades separades per poc més d'una cinquena de metres, amb dues galeries que hi penetren perpendicularment i es combinen pel final. Les galeries estaven cobertes de tubons en la major part del recorregut des de l'entrada. Tant l'emplaçament com l'altura del refugi superaven els dos metres. Les portes, de dimensions més reduïdes, estaven reforçades amb tubons disposats horitzontalment. Al llarg del carrer de Cornudella hi ha un total de quatre entrades d'una factura similar, tancades per portes metàl·liques. El refugi reunia les condicions de seguretat recomanades, intenció retornada a dimensions que fugim